

THERMALU®

Le chauffage électrique économique



MANUEL DE POSE THERMALU® CARRELAGE

NORMALU®
Route du Sipes
68680 KEMBS
Tél : 03.89.83.20.20
Fax : 03.89.48.43.44
www.normalu.com

THERMALU® SARL
Les Sablonnières
05120 L'ARGENTIERE LA BESSEE
Tél : 04.92.23.11.12
Fax : 04.92.23.03.04
www.thermalu.com

 **THERMALU®**

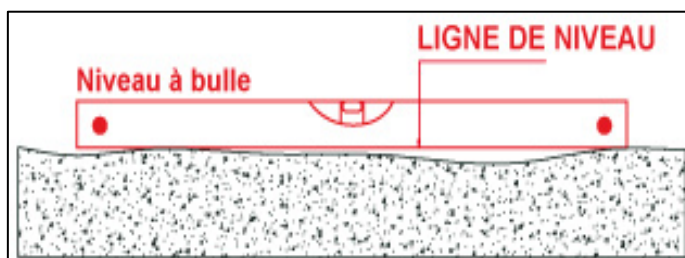
MANUEL DE POSE THERMALU® CARRELAGE

SOMMAIRE

1- VERIFICATION DE LA PLANEITE DU SOL.....	p. 3
2- NETTOYAGE DE LA SURFACE A EQUIPER.....	p. 3
3- DEROULEMENT DES EMETTEURS.....	p. 3
4- RAINURAGE DU SUPPORT.....	p. 4
5- NETTOYAGE DU SUPPORT.....	p. 5
6- MISE EN ŒUVRE 1 ^{ère} COUCHE PRIMAIRE ADHERENCE.....	p. 5
7- MISE EN PLACE ET FIXATIONS DES EMETTEURS ET LIAISONS FROIDES.....	p. 5, 6
8- MISE EN ŒUVRE 2 ^{ème} COUCHE PRIMAIRE ADHERENCE.....	p. 6
9-MISE EN ŒUVRE DU CARRELAGE.....	p. 7
10- POSE DU TRANSFORMATEUR.....	p. 7
11- RACCORDEMENTS ELECTRIQUES.....	p. 7

1- Vérification de la planéité des sols

- Le sol devra être plan avec au maximum un défaut de planéité de 5 mm à la règle de 2 mètres.



2- Nettoyage de la surface à équiper

- Nettoyer soigneusement la surface à équiper.



3- Déroulement des émetteurs

- Dérouler les émetteurs dans chaque pièce en les plaçant dans l'ordre et le sens indiqués sur le plan de pose fourni par THERMALU®.
- Positionner les émetteurs en veillant bien à laisser un espace minimum de 20 cm entre les émetteurs et les murs.



4- Rainurage du support

- Afin de vous permettre de conserver un sol plan, un rainurage sur 10 mm d'épaisseur du support est nécessaire pour vous permettre l'encastrement des shunts. La surépaisseur sera absorbée par l'épaisseur de colle ou de ragréage

- Tracer au marqueur l'emplacement des shunts sur le support en relevant les extrémités des émetteurs. Tracer également le cheminement des liaisons froides.

- **Retirer tous les émetteurs pour procéder aux rainurages des shunts et des liaisons froides.**



- Entailler le support sur 10 mm d'épaisseur à l'aide d'une rainureuse à béton à l'emplacement des shunts.



- Procéder au rainurage du support sur une épaisseur de 10 mm afin de permettre l'encastrement des câbles des liaisons froides, pour les emmener au transformateur, **en évitant tout chevauchement et tout croisement des câbles.**

- **Un espace de 0,5 cm est nécessaire entre chaque liaison froide.**



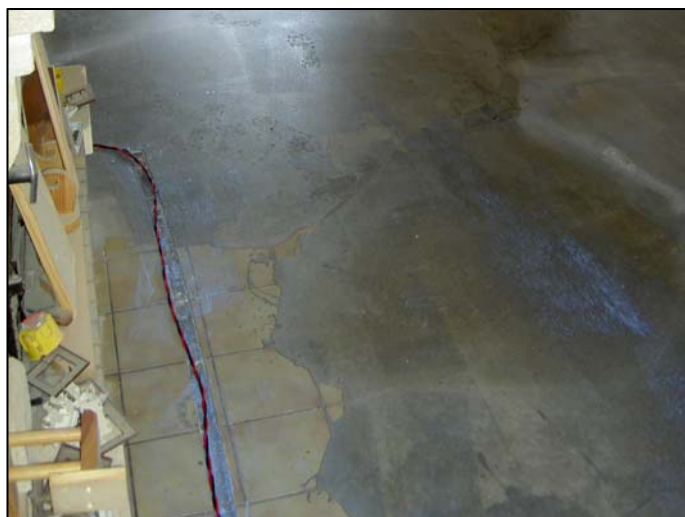
5- Nettoyage du support

- Un nettoyage, au balais ou à l'aspirateur, du support est nécessaire afin d'éliminer tout risque de défaut de planéité entre le support et les émetteurs THERMALU® CARRELAGE et tout risque de défaut d'accrochage de la colle à carrelage.



6- Mise en œuvre de la 1^{ère} couche de primaire d'adhérence

- Application de la 1^{ère} couche de primaire d'adhérence Epoprim (VPI) au rouleau à peinture sur toute la surface du support (**200 grammes/m²**).
- Veiller à bien remplir les rainures des shunts et liaisons froides afin de permettre leur maintien dans les rainures.



7- Mise en place et fixation des émetteurs et liaisons froides

- Mettre en place les émetteurs CARRELAGE suivant le plan de pose fourni par THERMALU® et suivant les rainurages effectués lors des étapes précédentes.
- Procéder à un lissage des émetteurs en avançant progressivement sur les émetteurs en faisant glisser ses pieds dessus.



- Fixer les émetteurs sur le support dans la longueur et dans la largeur tous les 25 cm avec une pointe SPIT munie d'une rondelle de carrosserie.

- Toujours conserver les émetteurs en tension afin d'éviter le phénomène de vaguelettes.

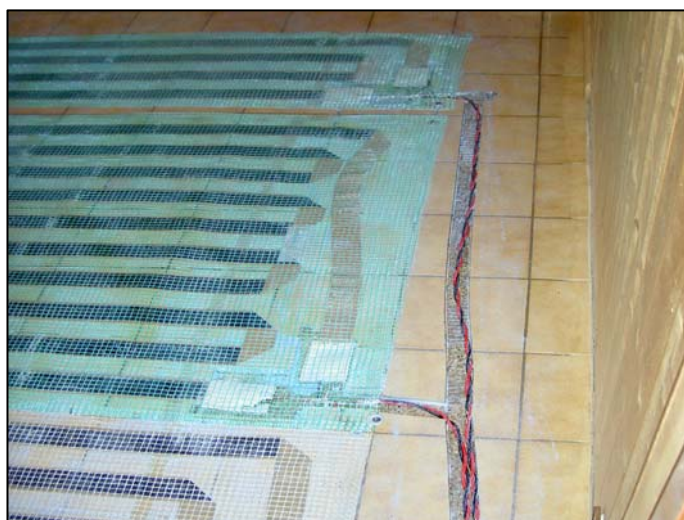


- Mettre en place les liaisons froides dans les rainures prévues à cet effet pour les ramener vers le transformateur en les fixant avec de la colle à chaud.

- Les liaisons froides doivent arriver avec au moins 0,5 cm d'espace entre elles à l'emplacement du transformateur.

- Ne jamais les regrouper en grappe au transformateur.

- Ne jamais enlever les étiquettes de repérage des liaisons froides avant le raccordement sur le transformateur.



8- Mise en œuvre de la 2^{ème} couche de primaire d'accrochage

- Application de la 2^{ème} couche de primaire d'adhérence Epoprim (VPI) au rouleau à peinture sur toute la surface du support et des émetteurs **(100 grammes/m²)**.

- Veiller à bien remplir les rainures des shunts et liaisons froides afin de permettre leur maintien dans les rainures.

- Laisser sécher au minimum 30 minutes avant l'intervention du carreleur et au maximum 6H00.



- Les essais de fonctionnement du chauffage THERMALU[®] CARRELAGE devront obligatoirement être effectués avant la mise en œuvre du revêtement.

9- Mise en œuvre du carrelage

- Le carreleur pourra appliquer un ragréage de type REPASSOL3 (VPI) puis mettre en œuvre son carrelage en respectant les préconisations du produit.



- Le carreleur pourra mettre en œuvre le carrelage directement sur les émetteurs en utilisant une colle à carrelage de type COLLIFLEX FLUIDE (VPI) et en respectant les préconisations d'utilisation du produit.

10- Pose du transformateur

- Pose au sol ou sur chaise murale du transformateur à l'endroit prévu dans le dossier de pose THERMALU[®], avant la mise en place du capotage de sécurité du transformateur.



11- Raccordements électriques

- Les raccordements électriques devront obligatoirement être effectués par un électricien professionnel.
- Les schémas électriques fournis par THERMALU[®] devront être respectés à la lettre.
- Le bordereau de contrôle de l'installation est à retourner signé et tamponné par l'électricien pour que la garantie prenne effet.

