

THERMALU®

Le chauffage électrique économique

MANUEL DE POSE THERMALU® CARRELAGE AVEC ISOLANT HAUTE DENSITE

NORMALU®
Route du Sipes
68680 KEMBS
Tél : 03.89.83.20.20
Fax : 03.89.48.43.44
www.normalu.com

THERMALU® SARL
Les Sablonnières
05120 L'ARGENTIERE LA BESSEE
Tél : 04.92.23.11.12
Fax : 04.92.23.03.04
www.thermalu.com



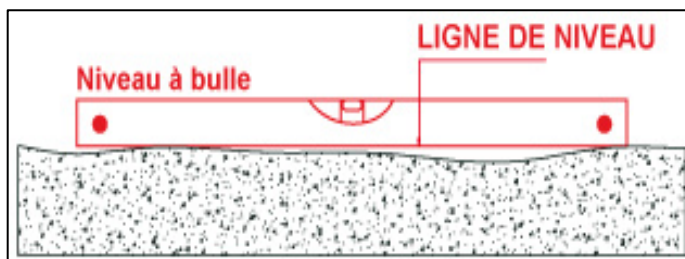
MANUEL DE POSE THERMALU® CARRELAGE

SOMMAIRE

1- VERIFICATION DE LA PLANEITE DU SOL	p. 3
2- NETTOYAGE DE LA SURFACE A EQUIPER	p. 3
3- POSE DE L'ISOLANT HAUTE DENSITE	p. 3, 4
4- REPARTITION DES EMETTEURS	p. 4
5- DEROULEMENT DES EMETTEURS.....	p. 4
6- RAINURAGE DE L'ISOLANT	p. 5
7- NETTOYAGE DE L'ISOLANT	p. 6
8- MISE EN ŒUVRE 1 ^{ère} COUCHE PRIMAIRE ADHERENCE	p. 6
9- MISE EN PLACE ET FIXATIONS DES EMETTEURS ET LIAISONS FROIDES	p. 7, 8
10- MISE EN ŒUVRE 2 ^{ème} COUCHE PRIMAIRE ADHERENCE	p. 8, 9
11- MISE EN ŒUVRE DU CARRELAGE	p. 9
12- POSE DU TRANSFORMATEUR	p. 10
13- RACCORDEMENTS ELECTRIQUES	p. 10

1- Vérification de la planéité des sols

- Le sol devra être plan avec au maximum un défaut de planéité de 5 mm à la règle de 2 mètres.



2- Nettoyage de la surface à équiper

- Nettoyer soigneusement la surface à équiper.



3- Pose de l'isolant haute densité sur sol plan

- Pose de l'isolant dans le sens de la longueur afin d'avoir le moins de découpes possibles.
- Laisser un jour de 5 mm entre les murs et les bords de l'isolant.



- Penser à bien retourner les bandes pour éliminer les arrondis dus au stockage en rouleau des bandes.
- Faire toutes les découpes nécessaires pour avoir toute la surface des pièces recouverte par l'isolant. Les fixer si nécessaire à l'aide de bandes adhésives.



4- Répartition des émetteurs dans chaque pièce

- Répartir les émetteurs pièce par pièce en suivant scrupuleusement le plan de pose fourni par THERMALU® pour éviter toute erreur de mise en œuvre.



5- Déroulement des émetteurs

- Dérouler les émetteurs dans chaque pièce en les plaçant dans l'ordre et le sens indiqués sur le plan de pose fourni par THERMALU®.
- Positionner les émetteurs en veillant bien à laisser un espace minimum de 20 cm entre les émetteurs et les murs.

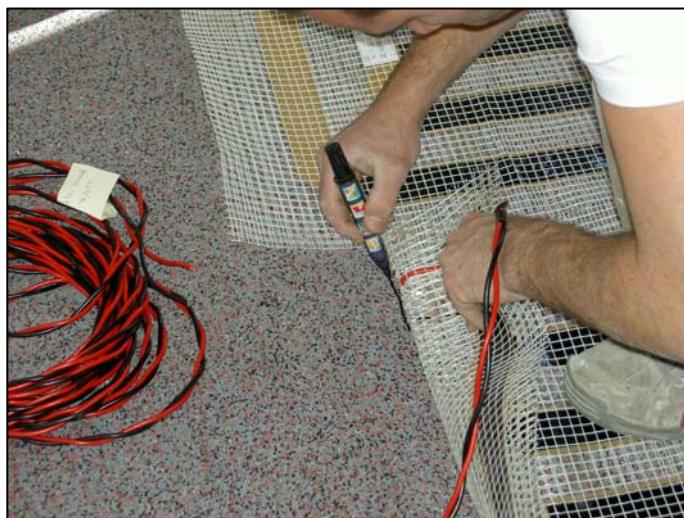


6- Rainurage de l'isolant

- Afin de vous permettre de conserver un sol plan, un rainurage sur 7 mm d'épaisseur de l'isolant est nécessaire pour vous permettre l'encastrement des shunts. La surépaisseur sera absorbée par l'épaisseur de colle ou de ragréage

- Tracer au marqueur l'emplacement des shunts sur l'isolant en relevant les extrémités des émetteurs.

- **Retirer tous les émetteurs pour procéder aux rainurages des shunts et des liaisons froides.**



- Entailler l'isolant sur 7 mm d'épaisseur à l'aide du ThermaCut en ayant fixé au préalable le couteau de plus grande largeur. Ne pas traverser l'isolant.



- Procéder au rainurage de l'isolant sur une épaisseur de 7,5 mm afin de permettre l'encastrement des câbles des liaisons froides, **en évitant tout chevauchement et tout croisement des câbles.**

- **Un espace de 1 cm est nécessaire entre chaque liaison froide.**



7- Nettoyage de l'isolant haute densité

- Un nettoyage, au balais ou à l'aspirateur, de l'isolant est nécessaire afin d'éliminer tout risque de défaut de planéité entre l'isolant et les émetteurs THERMALU® SOL MINCE et tout risque de défaut d'accrochage de la colle à carrelage.



8- Mise en œuvre de la 1^{ère} couche de primaire d'adhérence

- Application de la 1^{ère} couche de primaire d'adhérence Epoprim (VPI) au rouleau à peinture sur toute la surface de l'isolant haute densité (200 grammes/m²).



- Veiller à bien remplir les rainures des shunts et liaisons froides afin de permettre leur maintien dans les rainures.

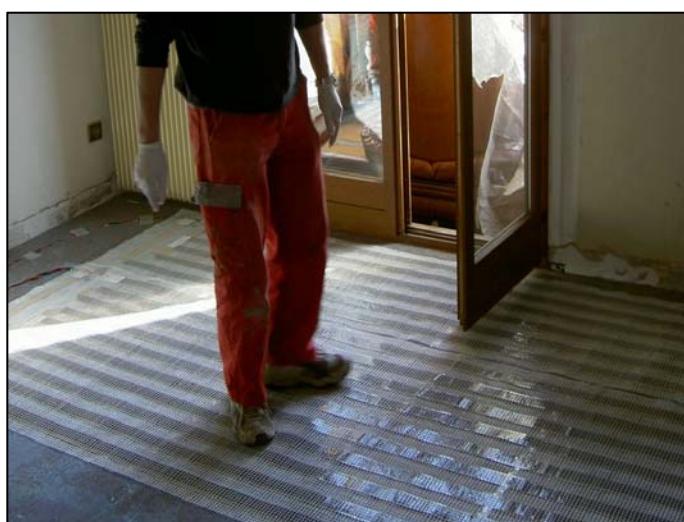


9- Mise en place et fixation des émetteurs et liaisons froides

- Mettre en place les émetteurs SOL MINCE suivant le plan de pose fourni par THERMALU® et suivant les rainurages effectués lors des étapes précédentes.



- Procéder à un lissage des émetteurs en avançant progressivement sur les émetteurs en faisant glisser ses pieds dessus.



- Agrafer les émetteurs dans l'isolant dans la longueur et dans la largeur tous les 20 cm ou fixer les émetteurs dans chaque angle avec une pointe SPIT munie d'une rondelle.

- Toujours conserver les émetteurs en tension afin d'éviter le phénomène de vaguelettes.



- Mettre en place les liaisons froides dans les rainures prévues à cet effet pour les ramener vers le transformateur.
- Les liaisons froides doivent arriver avec au moins 1 cm d'espace entre elles à l'emplacement du transformateur.
- Ne jamais les regrouper en grappe au transformateur.
- Ne jamais enlever les étiquettes de repérage des liaisons froides avant le raccordement sur le transformateur.

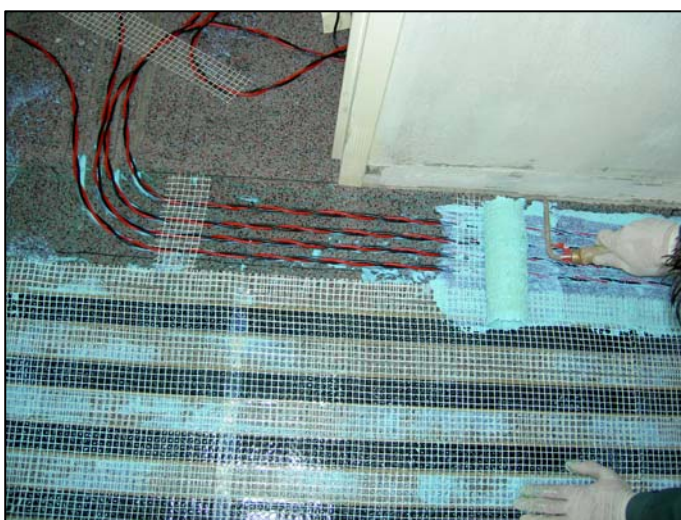


10- Mise en œuvre de la 2^{ème} couche de primaire d'accrochage

- Application de la 2^{ème} couche de primaire d'adhérence Epoprim (VPI) au rouleau à peinture sur toute la surface de l'isolant haute densité (100 grammes/m²).



- Veiller à bien remplir les rainures des shunts et liaisons froides afin de permettre leur maintien dans les rainures.



- Laisser sécher au minimum 30 minutes avant l'intervention du carreleur et au maximum 6H00.

- Les essais de fonctionnement du chauffage THERMALU® CARRELAGE devront obligatoirement être effectués avant la mise en œuvre du revêtement.



11- Mise en œuvre du carrelage

- Le carreleur pourra appliquer un ragréage de type REPASSOL3 (VPI) puis mettre en œuvre son carrelage en respectant les préconisations du produit.



- Le carreleur pourra mettre en œuvre le carrelage directement sur les émetteurs en utilisant une colle à carrelage de type COLLIFLEX FLUIDE (VPI) et en respectant les préconisations d'utilisation du produit.

12- Pose du transformateur

- Pose du transformateur à l'endroit prévu dans le dossier de pose THERMALU[®], avant la mise en place du capotage de sécurité du transformateur.



13- Raccordements électriques

- Les raccordements électriques devront obligatoirement être effectués par un électricien professionnel.
- Les schémas électriques fournis par THERMALU[®] devront être respectés à la lettre.
- Le bordereau de contrôle de l'installation est à retourner signé et tamponné par l'électricien pour que la garantie prenne effet.



NORMALU[®]
Route du Sipes
68680 KEMBS
Tél : 03.89.83.20.20
Fax : 03.89.48.43.44
www.normalu.com

THERMALU[®] SARL
Les Sablonnières
05120 L'ARGENTIERE LA BESSEE
Tél : 04.92.23.11.12
Fax : 04.92.23.03.04
www.thermalu.com